

Dell™ Inspiron™ N5020/M5030/N5030 Servis El Kitabı

[Başlamadan Önce](#)

[Pili](#)

[Klavve](#)

[Avuç İçi Dayanağı](#)

[Hoparlörler](#)

[Güç Düğmesi Modülü](#)

[Bellek Modülleri](#)

[Sabit Sürücü](#)

[Optik Sürücü](#)

[Kablosuz Mini Kart](#)

[Bluetooth® Kablosuz Teknolojili Dahili Modül](#)

[Düğme Pili](#)

[İşlemci Isı Emicisi](#)

[İşlemci Modülü](#)


[Ekran](#)


[Kamera Modülü](#)


[Sistem Kartı](#)

[BIOS'u Sıfırlama](#)

Notlar, Dikkat Edilecek Noktalar ve Uyarılar

 **NOT:** Bu metinde kullanılan ticari markalar:

 **UYARI:** UYARI, donanımda olabilecek hasarları ya da veri kaybını belirtir ve bu sorunun nasıl önleneceğini anlatır.

 **UYARI:** UYARI, meydana gelebilecek olası maddi hasar, kişisel yaralanma veya ölüm tehlikesi anlamına gelir.

Bu belgedeki bilgiler önceden bildirilmeksizin değiştirilebilir.
© 2010 Dell Inc. Tüm hakları saklıdır.

Dell Inc.'in yazılı izni olmadan bu materyallerin herhangi bir şekilde çoğaltılması kesinlikle yasaktır.

Bu metinde kullanılan ticari markalar: *Dell*, *DELL* logosu ve *Inspiron*, Dell Inc.'in ticari markalarıdır; *Bluetooth*, Bluetooth SIG, Inc. a ait olan ve Dell tarafından lisansla kullanılan tescilli markadır; *Microsoft*, *Windows*, *Windows Vista* ve *Windows Vista* başlat düğmesi logosu, Microsoft Corporation'ın Amerika Birleşik Devletleri'nde ve/veya diğer ülkelerdeki ticari markaları veya tescilli markalarıdır.

Bu belgede, marka ve adların sahiplerine ya da ürünlerine atıfta bulunmak için başka ticari marka ve ticari adlar kullanılabilir. Dell Inc. kendine ait olanların dışındaki ticari markalar ve ticari isimlerle ilgili hiçbir mülkiyet hakkı olmadığını beyan eder.

Haziran 2010 Rev. A01

Düzenleyici model: P07F serisi
Tescilli tip: P07F001; P07F002; P07F003

[İçerik Sayfasına Dön](#)

Başlamadan Önce

Dell™ Inspiron™ N5020/M5030/N5030 Servis El Kitabı

- [Önerilen Araçlar](#)
- [Bilgisayarınızı Kapatma](#)
- [Bilgisayarınızın İçinde Çalışmaya Başlamadan Önce](#)

Bu el kitabında bilgisayarınızdaki bileşenlerin takılması ya da çıkarılmasıyla ilgili yönergeler anlatılmaktadır. Aksi belirtilmedikçe, her yordamda aşağıdaki şartların geçerli olduğu varsayılır:

1. [Bilgisayarınızı Kapatma](#) ve [Bilgisayarınızın İçinde Çalışmaya Başlamadan Önce](#) bölümlerindeki adımları gerçekleştirdiğiniz.
1. Bilgisayarınızla birlikte verilen güvenlik bilgilerini okuduğunuz.
1. Bir bileşen, çıkarma yordamı tersten uygulanarak değiştirilebilir veya (ayrı olarak satın alınmışsa) takılabilir.

Önerilen Araçlar

Bu belgedeki yordamlar için aşağıdaki araçlar gerekebilir:

1. Küçük düz uçlu tornavida
1. Phillips tornavida
1. Plastik çubuk
1. BIOS çalıştırılabilir güncelleme programı support.dell.com adresinde mevcuttur.

Bilgisayarınızı Kapatma

UYARI: Veri kaybını önlemek için, bilgisayarınızı kapatmadan önce tüm açık dosyaları kaydedip kapatın ve açık programlardan çıkın.

1. Açık dosyaları kaydedip kapatın ve açık programlardan çıkın.
2. İşletim sistemini kapatın:

Windows® 7:

Başlat ve ardından **Kapat**'ı tıklayın.

Microsoft® Windows Vista®:

Başlat, ok, ardından **SKapat**'ı tıklayın.

3. Bilgisayarın kapalı olduğundan emin olun. İşletim sistemini kapattığınızda bilgisayarınız otomatik olarak kapanmadıysa, güç düğmesine basın ve bilgisayar kapanana kadar basılı tutun.

Bilgisayarınızın İçinde Çalışmaya Başlamadan Önce

Bilgisayarınızı olası zararlardan korumak ve kişisel güvenliğinizi sağlamak için aşağıdaki güvenlik yönergelerini uygulayın.

UYARI: Bilgisayarınızın içinde çalışmadan önce, bilgisayarınızla birlikte verilen güvenlik bilgilerini okuyun. Ek güvenlik en iyi uygulama bilgileri için www.dell.com/regulatory_compliance adresindeki Yasal Uygunluk Ana Sayfasına bakın.

UYARI: Elektrostatik boşalımı önlemek için, bir bilek topraklama kayışı kullanarak ya da boyanmamış metal yüzeylere (bilgisayardaki bir konektör gibi) sık sık dokunarak kendinizi topraklayın.

UYARI: Bileşenleri ve kartları itina ile kullanın. Bileşenlere veya kartların üzerindeki temas noktalarına dokunmayın. Kartları uç kısmından veya metal montaj kenarından tutun. İşlemci gibi bileşenleri pinlerinden değil kenarlarından tutun.

UYARI: Yalnızca yetkili bir servis teknisyeni bilgisayarınızda onarım yapmalıdır. Dell™ tarafından yetkilendirilmemiş servislerden kaynaklanan zararlar garantinizin kapsamında değildir.

UYARI: Bir kabloyu çıkartırken kablunun kendisini değil, fişi veya koruyucu halkayı tutarak çekin. Bazı kablolarda kilitleme dilleri vardır; bu tür kabloları çıkartırken, kabloyu çekmeden önce kilitleme dillerini içeriye bastırın. Konektörleri çıkartırken, konektör pinlerinin eğilmesini önlemek için konektörleri düz tutun. Ayrıca bir kabloyu bağlamadan önce, her iki konektörün yönlerinin doğru olduğundan ve doğru hizalandıklarından emin olun.

△ UYARI : Bilgisayara vermekten kaçınmak için, bilgisayarın içinde çalışmaya başlamadan önce aşağıdaki adımları uygulayın.

1. Bilgisayar kapağının çizilmesini önlemek üzere çalışma yüzeyinin düz ve temiz olmasını sağlayın.
2. Bilgisayarınızı (bkz. [Bilgisayarınızı Kapatma](#)) ve bağlı tüm aygıtları kapatın.

△ UYARI : Ağ kablosunu çıkarmak için, önce kabloyu bilgisayarınızdan ve ardından ağ aygıtından çıkarın.

3. Tüm telefon veya ağ kablolarını bilgisayarınızdan çıkarın.
4. Basın ve Ortam Kartı Okuyucudaki takılı kartları çıkarın.
5. Bilgisayarınızı ve tüm bağlı aygıtları elektrik prizlerinden çıkarın.
6. Bağlı tüm aygıtları bilgisayarınızdan çıkarın.

△ UYARI : Sistem kartının hasar görmesini engellemek için, bilgisayar içinde çalışmadan önce ana pili çıkarın (bkz. [Pili Çıkarma](#)).

7. Pili çıkarın (bkz. [Pili Çıkarma](#)).
8. Bilgisayarın üst kenarını yukarı getirin, ekranı açın ve sistem kartını topraklamak için güç düğmesine basın.

[İçerik Sayfasına Dön](#)


[İçerik Sayfasına Dön](#)

BIOS'u Sıfırlama

Dell™ Inspiron™ N5020/M5030/N5030 Servis El Kitabı

Güncelleştirme yayınlandığında veya sistem kartı değiştirilirken BIOS'un sıfırlanması gerekebilir. BIOS'u sıfırlamak için:

1. Bilgisayarı açın.
2. support.dell.com/support/downloads adresine gidin.
3. Bilgisayarınızın BIOS güncelleştirme dosyasını bulun:


 **NOT:** Bilgisayarınızın Servis Etiketini bilgisayarın tabanındaki bir etikette yer alır.

Bilgisayarınızın Service Tag (Servis Etiketini) bilgisine sahipseniz:

- a. **Enter a Service Tag** (Bir Servis Etiketini Girin) öğesini tıklayın.
- b. **Enter a service tag:** (Bir servis etiketi girin) alanına bilgisayarınızın Servis Etiketini girin, **Go (Git)** öğesini tıklayıp [adım 4](#) ile devam edin.

Bilgisayarınızın Service Tag (Servis Etiketini) bilgisine sahip değilseniz:

- a. **Select Your Product Family** (Ürün Ailenizi Seçin) listesinden ürün tipini seçin.
- b. **Select Your Product Line** (Ürün Grubunuzu Seçin) listesinden ürününüzün markasını seçin.
- c. **Select Your Product Model** (Ürün Modelinizi Seçin) listesinden ürününüzün model numarasını seçin.

 **NOT:** Farklı bir model seçtiyseniz ve baştan başlamak istiyorsanız, menünün sağ üst köşesinden **Start Over** (Yeniden Başla) düğmesini tıklayın.

- d. **Confirm** (Onayla) düğmesini tıklayın.
4. Ekranda bir sonuç listesi belirir. **BIOS** öğesini tıklayın.
 5. En son BIOS dosyasını yüklemek için **Şimdi Yükle** öğesini tıklayın. **Dosya Yükleme** penceresi açılır.
 6. Masaüstündeki dosyayı kaydetmek için **Kaydet** öğesini tıklayın. Dosya masaüstünüze yüklenir.
 7. **Yükleme Tamamlandı** penceresi görünürse **Kapat**'ı tıklayın. Dosya simgesi masaüstünüzde görünür ve yüklenen BIOS güncelleştirme dosyasıyla aynı ada sahiptir.
 8. Masaüstündeki dosya simgesini çift tıklayın ve ekrandaki yönergeleri izleyin.

[İçerik Sayfasına Dön](#)

[İçerik Sayfasına Dön](#)

Bluetooth® Kablosuz Teknolojili Dahili Modül

Dell™ Inspiron™ N5020/M5030/N5030 Servis El Kitabı

- [Bluetooth Modülünü Çıkarma](#)
- [Bluetooth Modülünü Yerine Takma](#)

⚠ UYARI: Bilgisayarınızın içinde çalışmadan önce, bilgisayarınızla birlikte verilen güvenlik bilgilerini okuyun. Ek güvenlik en iyi uygulama bilgileri için www.dell.com/regulatory_compliance adresindeki Yasal Uygunluk Ana Sayfasına bakın.

⚠ UYARI: Yalnızca yetkili bir servis teknisyeni bilgisayarınızda onarım yapmalıdır. Dell™ tarafından yetkilendirilmemiş servislerden kaynaklanan zararlar garantinizin kapsamında değildir.

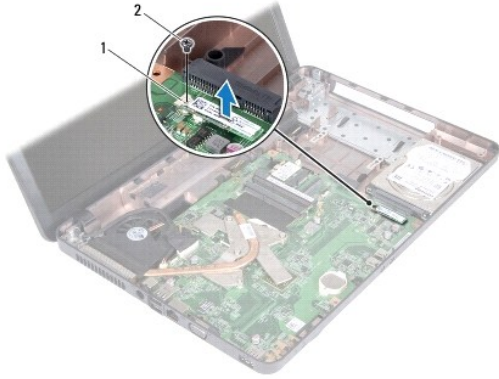
⚠ UYARI: Elektrostatik boşalımı önlemek için, bir bilek topraklama kayışı kullanarak ya da boyanmamış metal yüzeylere (bilgisayardaki bir konnektör gibi) sık sık dokunarak kendinizi topraklayın.

⚠ UYARI: Sistem kartının hasar görmesini engellemek için, bilgisayar içinde çalışmadan önce ana pili çıkarın (bkz. [Pili Çıkarma](#)).

Bilgisayarınızla Bluetooth® kablosuz teknolojisi olan bir kart sipariş ettiyseniz, kart zaten takılıdır.

Bluetooth Modülünü Çıkarma

1. [Başlamadan Önce](#) bölümündeki yönergeleri uygulayın.
2. Pili çıkarın (bkz. [Pili Çıkarma](#)).
3. Klavyeyi çıkarın (bkz. [Klavyeyi Çıkarma](#)).
4. Avuç içi dayanağını çıkarın (bkz. [Avuç İçi Dayanağını Çıkarma](#)).
5. Bluetooth modülünü sistem kartı üzerindeki konnektöre sabitleyen vidayı sökün.
6. Bluetooth modülünü kaldırarak sistemden çıkarın.



| | | | |
|---|------------------|---|------|
| 1 | Bluetooth modülü | 2 | vida |
|---|------------------|---|------|

Bluetooth Modülünü Yerine Takma

1. [Başlamadan Önce](#) bölümündeki yönergeleri uygulayın.
2. Bluetooth modülü üzerindeki konnektörü sistem kartı üzerindeki konnektörle hizalayın ve Bluetooth modülüne tam olarak oturana dek bastırın.
3. Bluetooth modülünü sistem kartına bağlayan vidayı yerine takın.
4. Avuç içi dayanağını takın (bkz. [Avuç İçi Dayanağını Takma](#)).

5. Klavyeyi takın (bkz. [Klavyeyi Deęistirme](#)).

6. Pili takın (bkz. [Pili Deęistirme](#)).

Δ UYARI : Bilgisayarı **çalıştırmadan önce tüm vidaları** yerine takın ve bilgisayarın **içine kaçmış** vida kalmadığından emin olun. **İçeride unutulmuş vida** bilgisayara zarar verebilir.

[İçerik Sayfasına Dön](#)

[İçerik Sayfasına Dön](#)

Kamera Modülü

Dell™ Inspiron™ N5020/M5030/N5030 Servis El Kitabı

- [Kamera Modülünü Çıkarma](#)
- [Kamera Modülünü Geri Takma](#)

UYARI: Bilgisayarınızın içinde çalışmadan önce, bilgisayarınızla birlikte verilen güvenlik bilgilerini okuyun. Ek güvenlik en iyi uygulama bilgileri için www.dell.com/regulatory_compliance adresindeki Yasal Uygunluk Ana Sayfasına bakın.

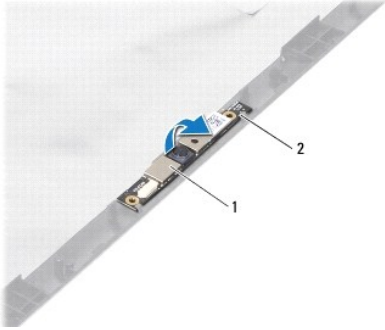
UYARI: Yalnızca yetkili bir servis teknisyeni bilgisayarınızda onarım yapmalıdır. Dell™ tarafından yetkilendirilmemiş servislerden kaynaklanan zararlar garantinizin kapsamında değildir.

UYARI: Elektrostatik boşalımı önlemek için, bir bilek topraklama kayışı kullanarak ya da boyanmamış metal yüzeylere (bilgisayardaki bir konnektör gibi) sık sık dokunarak kendinizi topraklayın.

UYARI: Sistem kartının hasar görmesini engellemek için, bilgisayar içinde çalışmadan önce ana pili çıkarın (bkz. [Pili Çıkarma](#)).

Kamera Modülünü Çıkarma

1. [Başlamadan Önce](#) bölümündeki yönergeleri uygulayın.
2. Pili çıkarın (bkz. [Pili Çıkarma](#)).
3. Klavyeyi çıkarın (bkz. [Klavyeyi Çıkarma](#)).
4. Avuç içi dayanağını çıkarın (bkz. [Avuç İçi Dayanağını Çıkarma](#)).
5. Ekran aksamını çıkarın (bkz. [Ekran Aksamını Çıkarma](#)).
6. Ekran çerçevesini çıkarın (bkz. [Ekran Çerçevesini Çıkarma](#)).
7. Kamera modülünü ekran kapağına sabitleyen mandallardan ayırın.
8. Kamera modülünü ekran kapağından kaldırın.



| | | | |
|---|---------------|---|---------------|
| 1 | kamera modülü | 2 | mandallar (2) |
|---|---------------|---|---------------|

Kamera Modülünü Geri Takma

1. [Başlamadan Önce](#) bölümündeki yönergeleri uygulayın.
2. Tamamen oturana kadar kamera modülünü mandalların altından kaydırın.
3. Ekran çerçevesini takın (bkz. [Ekran Çerçevesini Takma](#)).
4. Ekran aksamını takın (bkz. [Ekran Aksamını Değiştirme](#)).

5. Avu i dayanađını takın (bkz. [Avu İ Dayanađını Takma](#)).
6. Klavyeyi takın (bkz. [Klavyeyi Deđiřtirme](#)).
7. Pili takın (bkz. [Pili Deđiřtirme](#)).

Δ UYARI : Bilgisayarı **alıřtırmadan nce tm vidaları** yerine takın ve bilgisayarın **iine kamıř** vida kalmadıđından emin olun. **İeride unutulun vida** bilgisayara zarar verebilir.

[İerik Sayfasına Dn](#)

[İçerik Sayfasına Dön](#)

Düğme Pili

Dell™ Inspiron™ N5020/M5030/N5030 Servis El Kitabı

- [Düğme Pili Çıkarma](#)
- [Düğme Pili Değiştirme](#)

UYARI: Bilgisayarınızın içinde çalışmadan önce, bilgisayarınızla birlikte verilen güvenlik bilgilerini okuyun. Ek güvenlik en iyi uygulama bilgileri için www.dell.com/regulatory_compliance adresindeki Yasal Uygunluk Ana Sayfasına bakın.

UYARI: Yalnızca yetkili bir servis teknisyeni bilgisayarınızda onarım yapmalıdır. Dell™ tarafından yetkilendirilmemiş servislerden kaynaklanan zararlar garantinizin kapsamında değildir.

UYARI: Elektrostatik boşalımı önlemek için, bir bilek topraklama kayışı kullanarak ya da boyanmamış metal yüzeylere (bilgisayardaki bir konektör gibi) sık sık dokunarak kendinizi topraklayın.

UYARI: Sistem kartının hasar görmesini engellemek için, bilgisayar içinde çalışmadan önce ana pili çıkarın (bkz. [Pili Çıkarma](#)).

Düğme Pili Çıkarma

1. [Başlamadan Önce](#) bölümündeki yönergeleri uygulayın.
2. Pili çıkarın (bkz. [Pili Çıkarma](#)).
3. Klavyeyi çıkarın (bkz. [Klavyeyi Çıkarma](#)).
4. Avuç içi dayanağını çıkarın (bkz. [Avuç İçi Dayanağını Çıkarma](#)).
5. Plastik bir çubuk kullanarak, düğme pili sistem kartı üzerindeki yuvadan kaldırmak için zorlayın.



| | | | |
|---|---------------|---|-----------|
| 1 | plastik çubuk | 2 | düğme pil |
|---|---------------|---|-----------|

Düğme Pili Değiştirme

1. [Başlamadan Önce](#) bölümündeki yönergeleri uygulayın.
2. Düğme pilini pozitif tarafı yukarıya gelecek şekilde tutun.
3. Düğme pili yuvaya kaydırın ve yerine oturana kadar yavaşça bastırın.
4. Avuç içi dayanağını takın (bkz. [Avuç İçi Dayanağını Takma](#)).
5. Klavyeyi takın (bkz. [Klavyeyi Değiştirme](#)).
6. Pili takın (bkz. [Pili Değiştirme](#)).

UYARI: Bilgisayarı çalıştırmadan önce tüm vidaları yerine takın ve bilgisayarın içine kaçmış vida kalmadığından emin olun. İçeride unutulmuş vidadan bilgisayarınıza zarar verebilir.

[İçerik Sayfasına Dön](#)

[İçerik Sayfasına Dön](#)

İşlemci Modülü

Dell™ Inspiron™ N5020/M5030/N5030 Servis El Kitabı

- [İşlemci Modülünü Çıkarma](#)
- [İşlemci Modülünü Takma](#)

⚠ UYARI: Bilgisayarınızın içinde çalışmadan önce, bilgisayarınızla birlikte verilen güvenlik bilgilerini okuyun. Ek güvenlik en iyi uygulama bilgileri için www.dell.com/regulatory_compliance adresindeki Yasal Uygunluk Ana Sayfasına bakın.

⚠ UYARI: Yalnızca yetkili bir servis teknisyeni bilgisayarınızda onarım yapmalıdır. Dell™ tarafından yetkilendirilmemiş servislerden kaynaklanan zararlar garantinizin kapsamında değildir.

⚠ UYARI: Elektrostatik boşalımı önlemek için, bir bilek topraklama kayışı kullanarak ya da boyanmamış metal yüzeylere (bilgisayardaki bir konnektör gibi) sık sık dokunarak kendinizi topraklayın.

⚠ UYARI: Sistem kartının hasar görmesini engellemek için, bilgisayar içinde çalışmadan önce ana pili çıkarın (bkz. [Pili Çıkarma](#)).

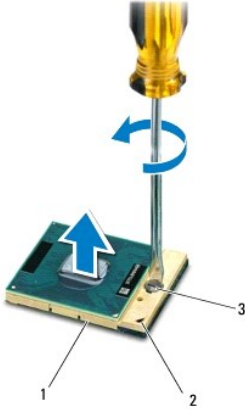
İşlemci Modülünü Çıkarma

1. [Başlamadan Önce](#) bölümündeki yönergeleri uygulayın.
2. Pili çıkarın (bkz. [Pili Çıkarma](#)).
3. Klavyeyi çıkarın (bkz. [Klavyeyi Çıkarma](#)).
4. Avuç içi dayanağını çıkarın (bkz. [Avuç İçi Dayanağını Çıkarma](#)).
5. İşlemci ısı emicisini çıkarın (bkz. [İşlemci Isı Emicisini Çıkarma](#)).

⚠ UYARI: İşlemciyi çıkarırken veya yerine takarken ZIF soket kam vidasıyla işlemci arasındaki temasızlığı önlemek için, kam vidasını çevirirken işlemcinin ortasına hafif baskı uygulayın.

⚠ UYARI: İşlemciye zarar vermemek için kam vidasını döndürürken tornavidayı işlemciye dik olacak şekilde tutun.

6. ZIF soketini gevşetmek için, düz uçlu küçük bir tornavida kullanın ve ZIF soketi kam vidasını saatin tersi yönünde durdurucuya gelinceye kadar döndürün.



| | | | |
|---|-----------------------|---|--------------|
| 1 | ZIF soketi | 2 | pin-1 köşesi |
| 3 | ZIF soketi kam vidası | | |

⚠ UYARI: İşlemci için maksimum soğutma sağlamak üzere işlemci termal soğutma aksamının ısı aktarım alanlarına dokunmayın. Cildinizdeki yağlar, ısı yüzeylerinin ısı iletim kapasitesini düşürebilir.

UYARI: İşlemci modülünü çıkarmak için modülü doğruca yukarı çekin. İşlemci modülü üzerindeki pinleri eğmemeye dikkat edin.

7. İşlemci modülünü ZIF soketinden kaldırın.

İşlemci Modülünü Takma

NOT: Yeni bir işlemci takıyorsanız, yapılandırılmış bir termal yüzeyi bulunan yeni bir termal soğutma aksamı veya nasıl takılacağını gösteren dokümanla birlikte yeni bir termal yüzey alırsınız.

1. [Başlamadan Önce](#) bölümündeki yönergeleri uygulayın.
2. İşlemci modülünün pin-1 köşesini ZIF soketinin pin-1 köşesi ile hizalayın, sonra işlemci modülünü takın.

NOT: İşlemci modülünün pin-1 köşesinde, ZIF soketinin pin-1 köşesindeki üçgenle hizalanan bir üçgen vardır.

İşlemci modülü uygun şekilde yerleştirildiğinde dört köşenin tümü aynı yükseklikte hizalanır. Modülün bir veya daha fazla köşesi diğerlerinden daha yüksek olursa, modül uygun şekilde yerleştirilemez.

UYARI: İşlemci modülüne zarar vermemek için kam vidasını döndürürken tornavidayı işlemciye dik olacak şekilde tutun.

3. Sistem kartına işlemci modülünü takmak için kam vidasını saat yönünde döndürerek ZIF soketini sıkıştırın.
4. İşlemci ısı emicisini takın (bkz. [İşlemci Isı Emicisini Takma](#)).
5. Avuç içi dayanağını takın (bkz. [Avuç İçi Dayanağını Takma](#)).
6. Klavyeyi takın (bkz. [Klavyeyi Değiştirme](#)).
7. Pili takın (bkz. [Pili Değiştirme](#)).

UYARI: Bilgisayarı çalıştırmadan önce tüm vidaları yerine takın ve bilgisayarın içine kaçmış vida kalmadığından emin olun. İçeride unutulmuş vida bilgisayara zarar verebilir.

[İçerik Sayfasına Dön](#)

[İçerik Sayfasına Dön](#)

İşlemci Isı Emicisi

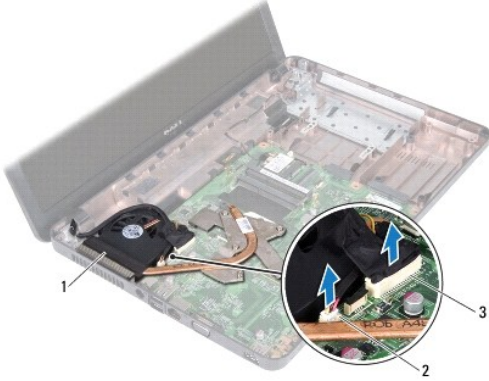
Dell™ Inspiron™ N5020/M5030/N5030 Servis El Kitabı

- [İşlemci Isı Emicisini Çıkarma](#)
- [İşlemci Isı Emicisini Takma](#)

- ⚠ UYARI:** Bilgisayarınızın içinde çalışmadan önce, bilgisayarınızla birlikte verilen güvenlik bilgilerini okuyun. Ek güvenlik en iyi uygulama bilgileri için www.dell.com/regulatory_compliance adresindeki Yasal Uygunluk Ana Sayfasına bakın.
- ⚠ UYARI:** İşlemci ısı emicisini sıcakken bilgisayardan çıkarırsanız, metal muhafazasına dokunmayın.
- ⚠ UYARI:** Yalnızca yetkili bir servis teknisyeni bilgisayarınızda onarım yapmalıdır. Dell™ tarafından yetkilendirilmemiş servislerden kaynaklanan zararlar garantinizin kapsamında değildir.
- ⚠ UYARI:** Elektrostatik boşalımı önlemek için, bir bilek topraklama kayışı kullanarak ya da boyanmamış metal yüzeylere (bilgisayardaki bir konnektör gibi) sık sık dokunarak kendinizi topraklayın.
- ⚠ UYARI:** Sistem kartının hasar görmesini engellemek için, bilgisayar içinde çalışmadan önce ana pili çıkarın (bkz. [Pili Çıkarma](#)).

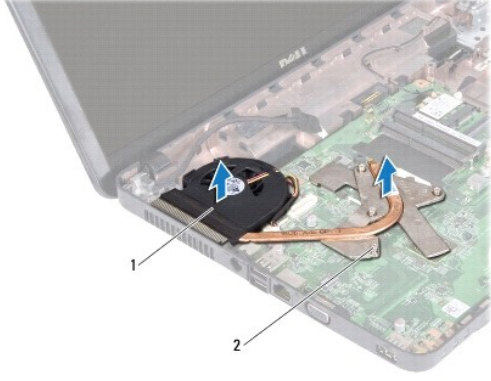
İşlemci Isı Emicisini Çıkarma

1. [Başlamadan Önce](#) bölümündeki yönergeleri uygulayın.
 2. Pili çıkarın (bkz. [Pili Çıkarma](#)).
 3. Klavyeyi çıkarın (bkz. [Klavyeyi Çıkarma](#)).
 4. Avuç içi dayanağını çıkarın (bkz. [Avuç İçi Dayanağını Çıkarma](#)).
 5. Ekran kablosunu işlemci ısı emicisine sabitleyen yapışkan bandı sökün.
- ⚠ NOT:** Kabloları çıkarmadan önce kablo yönlendirmesini not edin.
6. Fan ve ekran kablosunu sistem kartındaki konnektörlerinden çıkarın.



| | | | |
|---|------------------------|---|------------------------|
| 1 | işlemci ısı emicisi | 2 | fan kablosu konnektörü |
| 3 | ekran kablo konnektörü | | |

7. Sıralı bir şekilde (işlemci ısı emicisi üzerinde gösterilen), işlemci ısı emicisini sistem kartına sabitleyen dört tutucu vidayı gevşetin.
- ⚠ NOT:** İşlemci ısı emicisi üzerindeki vidaların görünümü ve sayısı bilgisayarınızın modeline göre değişebilir.
8. İşlemci ısı emicisini kaldırarak sistem kartından çıkarın.



| | | | |
|---|---------------------|---|--------------------|
| 1 | İşlemci ısı emicisi | 2 | tutucu vidalar (4) |
|---|---------------------|---|--------------------|

İşlemci Isı Emicisini Takma

NOT: Bu prosedürde, işlemci ısı emicisinin çıkarılmış ve değiştirilmeye hazır olduğu varsayılmaktadır.

1. [Başlamadan Önce](#) bölümündeki yönergeleri uygulayın.
2. İşlemci ısı emicisini sistem kartına yerleştirin.
3. İşlemci ısı emicisi üzerindeki beş tutucu vidayı sistem kartı üzerindeki vida delikleriyle hizalayın ve vidaları sırayla sıkın (sıkma sırası işlemci ısı emicisi üzerinde gösterilmektedir).

NOT: İşlemci ısı emicisi üzerindeki vidaların görünümü ve sayısı bilgisayarınızın modeline göre değişebilir.

4. Kabloları yönlendirme kılavuzlarına yerleştirin. Fan ve ekran kablosunu sistem kartındaki konnektörlerine bağlayın.
5. Ekran kablosunu işlemci ısı emicisine sabitleyen yapışkan bandı yerine takın.
6. Avuç içi dayanağını takın (bkz. [Avuç İçi Dayanağını Takma](#)).
7. Klavyeyi takın (bkz. [Klavyeyi Değiştirme](#)).
8. Pili takın (bkz. [Pili Değiştirme](#)).

UYARI: Bilgisayarı çalıştırmadan önce tüm vidaları yerine takın ve bilgisayarın içine kaçmış vida kalmadığından emin olun. İçeride unutulmuş vida bilgisayara zarar verebilir.

[İçerik Sayfasına Dön](#)

[İçerik Sayfasına Dön](#)

Ekran

Dell™ Inspiron™ N5020/M5030/N5030 Servis El Kitabı

- [Ekran Aksamı](#)
- [Ekran Cerçevesi](#)
- [Ekran Paneli](#)

UYARI: Bilgisayarınızın içinde çalışmadan önce, bilgisayarınızla birlikte verilen güvenlik bilgilerini okuyun. Ek güvenlik en iyi uygulama bilgileri için www.dell.com/regulatory_compliance adresindeki Yasal Uygunluk Ana Sayfasına bakın.

UYARI: Yalnızca yetkili bir servis teknisyeni bilgisayarınızda onarım yapmalıdır. Dell™ tarafından yetkilendirilmemiş servislerden kaynaklanan zararlar garantinizin kapsamında değildir.

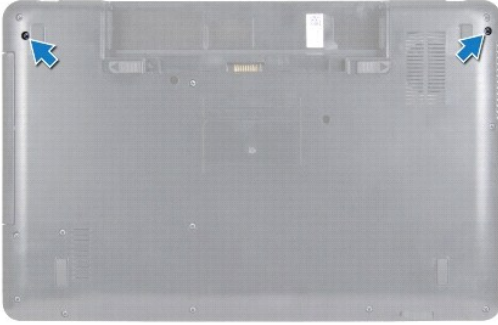
UYARI: Elektrostatik boşalımı önlemek için, bir bilek topraklama kayışı kullanarak ya da boyanmamış metal yüzeylere (bilgisayardaki bir konnektör gibi) sık sık dokunarak kendinizi topraklayın.

UYARI: Sistem kartının hasar görmesini engellemek için, bilgisayar içinde çalışmadan önce ana pili çıkarın (bkz. [Pili Çıkarma](#)).

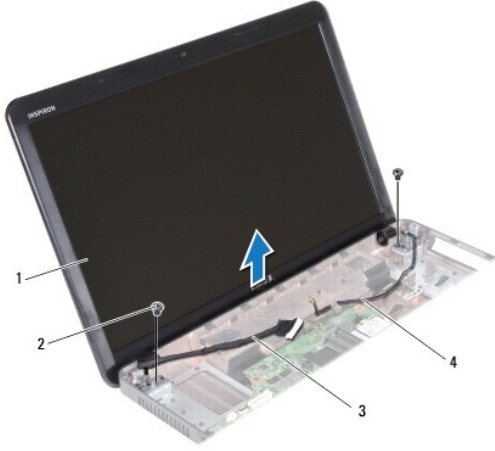
Ekran Aksamı

Ekran Aksamını Çıkarma

1. [Başlamadan Önce](#) bölümündeki yönergeleri uygulayın.
2. Pili çıkarın (bkz. [Pili Çıkarma](#)).
3. Klavyeyi çıkarın (bkz. [Klavyeyi Çıkarma](#)).
4. Ekran aksamını bilgisayarın tabanına sabitleyen iki vidayı çıkarın.



5. Avuç içi dayanağını çıkarın (bkz. [Avuç İçi Dayanağını Çıkarma](#)).
6. Bilgisayarı ters çevirin ve ekranı mümkün olduğunca açın.
7. Kablosuz Mini Kart anten kablosunun yönlendirmesini not edin ve Kablosuz Mini Kart anten kablosunu Kablosuz Mini Karttan çıkarın.
8. Ekran kablosunu sistem kartındaki konnektörden ayırın ve yönlendirme kılavuzundan çıkarın.
9. Ekran aksamını bilgisayarın tabanına sabitleyen iki vidayı (her yanda bir adet) çıkarın.
10. Ekran aksamını kaldırarak bilgisayarın tabanından çıkarın.



| | | | |
|---|---------------|---|-------------------------|
| 1 | ekran aksamı | 2 | vidalar (2) |
| 3 | ekran kablosu | 4 | Mini Kart anten kablosu |

Ekran Aksamını Deęiřtirme

1. [Bařlamadan Önce](#) bölümündeki yönergeleri uygulayın.
2. Ekran aksamını yerine yerleřtirin ve bunu bilgisayar tabanına sabitleyen iki vidayı (her yanda bir adet) takın.
3. Ekran kablosunu yönlendirme kılavuzuna yönlendirin ve ekran kablosunu sistem kartı üzerindeki konnektöre baęlayın.
4. Mini Kart anten kablosunu yönlendirme kılavuzuna yerleřtirin ve Mini Kart anten kablosunu Mini Kart üzerindeki konnektöre baęlayın.
5. Bilgisayarı çevirin ve bilgisayar tabanındaki iki vidayı yerine takın.
6. Avuç içi dayanaęını takın (bkz. [Avuç İçi Dayanaęını Takma](#)).
7. Klavyeyi takın (bkz. [Klavyeyi Deęiřtirme](#)).
8. Pili takın (bkz. [Pili Deęiřtirme](#)).

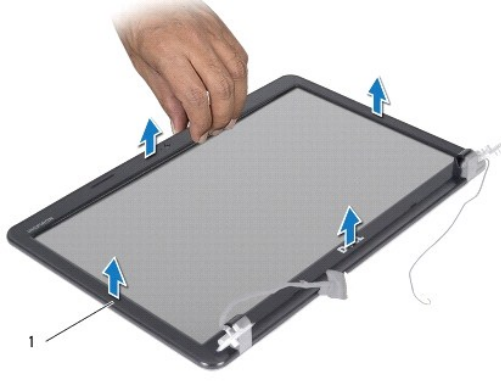
UYARI: Bilgisayarı **çalıřtırmadan önce tüm vidaları** yerine takın ve bilgisayarın **içine kaçmıř vida kalmadıęından** emin olun. **İçeride unutulmuş vidadan** bilgisayara zarar verebilir.

Ekran Çerçevesi

Ekran Çerçevesini Çıkarma

UYARI: Ekran çerçevesi son derece hassastır. Çerçevenin zarar görmemesi için çıkarırken dikkatli olun.

1. [Bařlamadan Önce](#) bölümündeki yönergeleri uygulayın.
2. Ekran aksamını çıkarın (bkz. [Ekran Aksamını Çıkarma](#)).
3. Parmak uçlarınızı kullanarak ekran çerçevesinin iç kenarını dikkatlice kaldırın.
4. Ekran çerçevesini çıkarın.



| | |
|---|-----------------|
| 1 | ekran çerçevesi |
|---|-----------------|

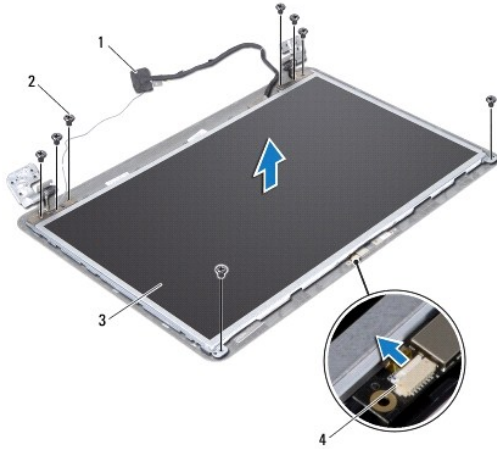
Ekran Çerçevesini Takma

1. [Başlamadan Önce](#) bölümündeki yönergeleri uygulayın.
2. Ekran çerçevesini ekran paneline hizalayın ve yavaşça yerine oturtun.
3. Ekran aksamını takın (bkz. [Ekran Aksamını Değiştirme](#)).

Ekran Paneli

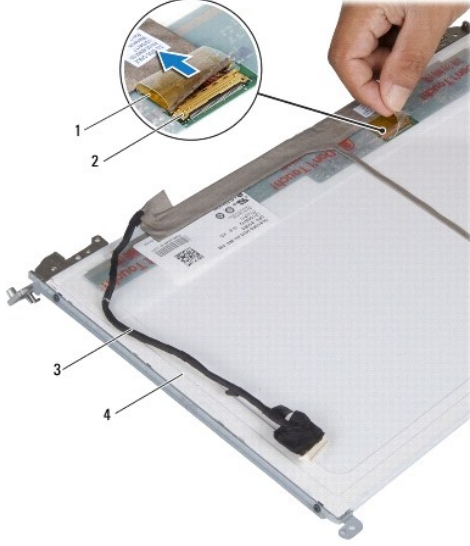
Ekran Panelini Çıkarma

1. [Başlamadan Önce](#) bölümündeki yönergeleri uygulayın.
2. Ekran aksamını çıkarın (bkz. [Ekran Aksamını Çıkarma](#)).
3. Ekran çerçevesini çıkarın (bkz. [Ekran Çerçevesini Çıkarma](#)).
4. Kamera kablosunu kamera modülü üzerindeki konnektörden çıkarın.
5. Ekran panelini ekran kapağına tespit eden sekiz vidayı çıkarın.



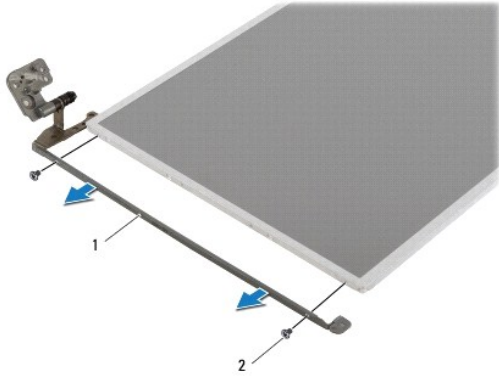
| | | | |
|---|---------------|---|---------------------------|
| 1 | ekran kablosu | 2 | vida (8) |
| 3 | ekran paneli | 4 | kamera kablosu konnektörü |

- Ekran panelini ekran kapağında dışarıya doğru kaldırın.
- Ekran panelini çevirin ve temiz bir yüzeye koyun.
- Ekran kablosunu ekran kartı konnektörüne sabitleyen bandı kaldırın ve ekran kablosunu ayırın.
- Kamera kablosunu ekran panelinin arkasından ayırın.



| | | | |
|---|---------------|---|------------------------|
| 1 | bant | 2 | ekran kartı konnektörü |
| 3 | ekran kablosu | 4 | ekran panelinin arkası |

- Ekran panel köşelerini ekran paneline tespit eden 4 vidayı (her yanda 2) çıkarın.



| | | | |
|---|-----------------------------|---|----------|
| 1 | ekran paneli dirsekleri (2) | 2 | vida (4) |
|---|-----------------------------|---|----------|

Ekran Panelini Takma

- [Başlamadan Önce](#) bölümündeki yönergeleri uygulayın.

2. Ekran paneli dirseklerini ekran paneline sabitleyen dört vidayı (her yanda 2 adet) geri takın.
3. Ekran kablosunu ekran kartı konnektörüne bağlayın ve bir bantla sabitleyin.
4. Kamera kablosunu ekran panelinin arkasına yapıştırın.
5. Ekran panelini ekran kapağı üzerine yerleştirin ve kamera kablosunu kamera modülü üzerindeki konnektöre bağlayın.
6. Ekran panelindeki vida deliklerini ekran kapağı üzerindeki deliklerle hizalayın.
7. Ekran panelini ekran kapağına tespit eden sekiz vidayı yerine takın.
8. Ekran çerçevesini takın (bkz. [Ekran Çerçevesini Takma](#)).
9. Ekran aksamını takın (bkz. [Ekran Aksamını Değiştirme](#)).

⚠ UYARI : Bilgisayarı çalıştırmadan önce tüm vidaları yerine takın ve bilgisayarın içine kaçmış vida kalmadığından emin olun. İçeride unutulmuş vida bilgisayara zarar verebilir.

[İçerik Sayfasına Dön](#)

[İçerik Sayfasına Dön](#)

Sabit Sürücü

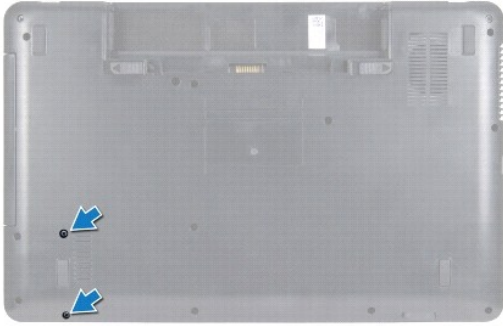
Dell™ Inspiron™ N5020/M5030/N5030 Servis El Kitabı

- [Sabit Sürücüyü Çıkarma](#)
- [Sabit Sürücüyü Takma](#)

- ⚠ UYARI:** Bilgisayarınızın içinde çalışmadan önce, bilgisayarınızla birlikte verilen güvenlik bilgilerini okuyun. Ek güvenlik en iyi uygulama bilgileri için www.dell.com/regulatory_compliance adresindeki Yasal Uygunluk Ana Sayfasına bakın.
- ⚠ UYARI:** Sabit sürücüyü bilgisayardan sürücü ısınmış haldeyken çıkarırsanız, sabit sürücünün metal yuvasına dokunmayın.
- ⚠ UYARI:** Yalnızca yetkili bir servis teknisyeni bilgisayarınızda onarım yapmalıdır. Dell™ tarafından yetkilendirilmemiş servislerden kaynaklanan zararlar garantinizin kapsamında değildir.
- ⚠ UYARI:** Veri kaybını önlemek için, sabit sürücüyü çıkarmadan önce bilgisayarınızı kapatın (bkz. [Bilgisayarınızı Kapatma](#)). Sabit sürücüyü bilgisayar açıkken veya Uyku modundayken çıkarmayın.
- ⚠ UYARI:** Elektrostatik boşalımı önlemek için, bir bilek topraklama kayışı kullanarak ya da boyanmamış metal yüzeylere (bilgisayardaki bir konnektör gibi) sık sık dokunarak kendinizi topraklayın.
- ⚠ UYARI:** Sabit sürücüler aşırı derecede naziktir. Sabit sürücüyü çok dikkatli tutun.
- ⚠ UYARI:** Sistem kartının hasar görmesini engellemek için, bilgisayar içinde çalışmadan önce ana pili çıkarın (bkz. [Pili Çıkarma](#)).
- ⚠ NOT:** Dell, kendi üretimi dışındaki sabit sürücüler için uygunluk garantisi vermez veya destek sağlamaz.
- ⚠ NOT:** Dell tarafından üretilmemiş bir sabit sürücü takıyorsanız, yeni sabit sürücüye bir işletim sistemi, sürücüler ve yardımcı programlar yüklemeniz gerekir.

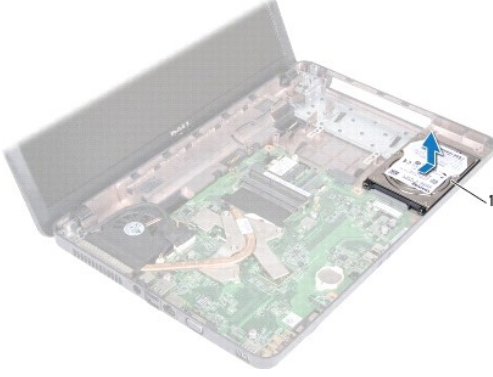
Sabit Sürücüyü Çıkarma

1. [Başlamadan Önce](#) bölümündeki yönergeleri uygulayın.
2. Pili çıkarın (bkz. [Pili Çıkarma](#)).
3. Klavyeyi çıkarın (bkz. [Klavyeyi Çıkarma](#)).
4. Sabit sürücüyü bilgisayarın tabanına tutturana iki vidayı çıkarın.



5. Avuç içi dayanağını çıkarın (bkz. [Avuç İçi Dayanağını Çıkarma](#)).

- ⚠ UYARI:** Bilgisayarın içinde değilken sabit sürücüyü koruyucu antistatik ambalaj içinde saklayın (bilgisayarınızla birlikte verilen güvenlik yönergelerindeki "Elektrostatik Boşalıma Karşı Koruma" bölümüne bakın).
6. Sabit sürücüyü sistem kartındaki sabit sürücü konnektöründen uzağa kaydırın.
 7. Sabit sürücüyü kaldırarak sabit sürücü yuvasından çıkarın.



| | |
|---|--------------|
| 1 | sabit sürücü |
|---|--------------|

Sabit Sürücüyü Takma

1. [Başlamadan Önce](#) bölümündeki yönergeleri uygulayın.
2. Yeni sürücüyü ambalajından çıkarın.
Sabit sürücüyü saklamak veya nakletmek için orijinal ambalajını saklayın.
3. Sabit sürücüyü sabit sürücü yuvasına yerleştirin ve tamamen oturana kadar sabit sürücüyü konnektöre doğru itin.
4. Bilgisayarı ters çevirin ve sabit sürücüyü bilgisayarın tabanına sabitleyen iki vidayı yerine takın.
5. Avuç içi dayanağını takın (bkz. [Avuç İçi Dayanağını Takma](#)).
6. Klavyeyi takın (bkz. [Klavyeyi Değiştirme](#)).
7. Pili takın (bkz. [Pili Değiştirme](#)).

⚠ UYARI: Bilgisayarı **çalıştırmadan önce tüm vidaları yerine takın** ve bilgisayarın **içine kaçmış vida kalmadığından emin olun**. **İçeride unutulmuş vida bilgisayara zarar verebilir.**

8. Gerekirse bilgisayarınızın işletim sistemini yükleyin. *Kurulum Kılavuzu* içindeki "İşletim Sisteminizi Geri Yükleme" bölümüne bakın.
9. Gerektiği biçimde, bilgisayarınızın sürücülerini ve yardımcı programlarını yükleyin.

[İçerik Sayfasına Dön](#)

[İçerik Sayfasına Dön](#)

Güç Düğmesi Modülü

Dell™ Inspiron™ N5020/M5030/N5030 Servis El Kitabı

- [Güç Düğmesi Modülünü Çıkarma](#)
- [Güç Düğmesi Modülünü Yerine Takma](#)

UYARI: Bilgisayarınızın içinde çalışmadan önce, bilgisayarınızla birlikte verilen güvenlik bilgilerini okuyun. Ek güvenlik en iyi uygulama bilgileri için www.dell.com/regulatory_compliance adresindeki Yasal Uygunluk Ana Sayfasına bakın.

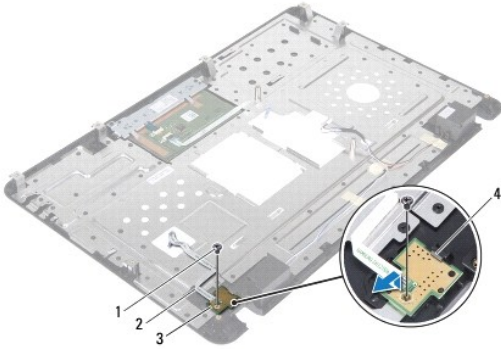
UYARI: Yalnızca yetkili bir servis teknisyeni bilgisayarınızda onarım yapmalıdır. Dell™ tarafından yetkilendirilmemiş servislerden kaynaklanan zararlar garantinizin kapsamında değildir.

UYARI: Elektrostatik boşalımı önlemek için, bir bilek topraklama kayışı kullanarak ya da boyanmamış metal yüzeylere (bilgisayardaki bir konektör gibi) sık sık dokunarak kendinizi topraklayın.

UYARI: Sistem kartının hasar görmesini engellemek için, bilgisayar içinde çalışmadan önce ana pili çıkarın (bkz. [Pili Çıkarma](#)).

Güç Düğmesi Modülünü Çıkarma

1. [Başlamadan Önce](#) bölümündeki yönergeleri uygulayın.
2. Pili çıkarın (bkz. [Pili Çıkarma](#)).
3. Klavyeyi çıkarın (bkz. [Klavyeyi Çıkarma](#)).
4. Avuç içi dayanağını çıkarın (bkz. [Avuç İçi Dayanağını Çıkarma](#)).
5. Avuç içi dayanağını ters çevirin.
6. Güç düğmesi modülünü avuç içi dayanağına tutturan vidayı çıkarın.
7. Güç düğmesi kablosunu kaldırıp avuç içi dayanağından çıkarın.
8. Güç düğmesi modülünü mandalın altından kaldırın ve kaydırın.



| | | | |
|---|--------------------|---|---------------------|
| 1 | vida | 2 | güç düğmesi kablosu |
| 3 | güç düğmesi modülü | 4 | mandal |

Güç Düğmesi Modülünü Yerine Takma

1. [Başlamadan Önce](#) bölümündeki yönergeleri uygulayın.
2. Güç düğmesi modülünü mandalın altına kaydırın ve güç düğmesi üzerindeki vida deliğini avuç içi dayanağı üzerindeki vida deliği ile hizalayın.

3. Güç düğmesi modülünü avuç içi dayanağına tutturun vidayı yerine takın.
4. Güç düğmesi kablosunu avuç içi dayanağına yapıştırın.
5. Avuç içi dayanağını takın (bkz. [Avuç İçi Dayanağını Takma](#)).
6. Klavyeyi takın (bkz. [Klavyeyi Değiştirme](#)).
7. Pili takın (bkz. [Pili Değiştirme](#)).

⚠ UYARI : Bilgisayarı **çalıştırmadan önce tüm vidaları yerine takın ve bilgisayarın içine kaçmış vida kalmadığından emin olun. İçeride unutulmuş vida bilgisayara zarar verebilir.**

[İçerik Sayfasına Dön](#)

[İçerik Sayfasına Dön](#)

Klavye

Dell™ Inspiron™ N5020/M5030/N5030 Servis El Kitabı

- [Klavyeyi Çıkarma](#)
- [Klavyeyi Değiştirme](#)

⚠ UYARI: Bilgisayarınızın içinde çalışmadan önce, bilgisayarınızla birlikte verilen güvenlik bilgilerini okuyun. Ek güvenlik en iyi uygulama bilgileri için www.dell.com/regulatory_compliance adresindeki Yasal Uygunluk Ana Sayfasına bakın.

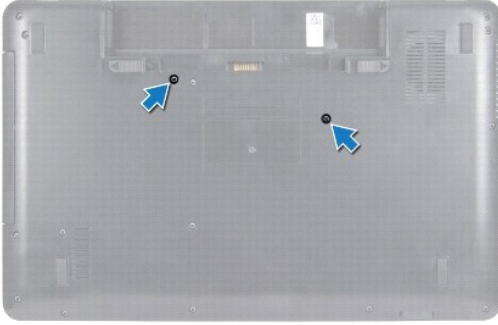
⚠ UYARI: Yalnızca yetkili bir servis teknisyeni bilgisayarınızda onarım yapmalıdır. Dell™ tarafından yetkilendirilmemiş servislerden kaynaklanan zararlar garantinizin kapsamında değildir.

⚠ UYARI: Elektrostatik boşalımı önlemek için, bir bilek topraklama kayışı kullanarak ya da boyanmamış metal yüzeylere (bilgisayardaki bir konnektör gibi) sık sık dokunarak kendinizi topraklayın.

⚠ UYARI: Sistem kartının hasar görmesini engellemek için, bilgisayar içinde çalışmadan önce ana pili çıkarın (bkz. [Pili Çıkarma](#)).

Klavyeyi Çıkarma

1. [Başlamadan Önce](#) bölümündeki yönergeleri uygulayın.
2. Pili çıkarın (bkz. [Pili Çıkarma](#)).
3. Klavyeyi bilgisayar tabanına sabitleyen dört vidayı çıkarın.



4. Bilgisayarı ters çevirin ve ekranı mümkün olduğunca açın.

⚠ UYARI: Klavyenin üzerindeki tuş başlıkları naziktir, kolayca yerinden çıkar ve değiştirmesi zaman alır. Klavyeyi çıkarırken ve tutarken dikkatli olun.

5. Klavye ve avuç içi dayanağı arasındaki plastik çubuğu kaydırın. Klavyeyi avuç içi dayanağı üzerindeki üç tırnaktan kurtarmak için zorlayın ve kaldırın.
6. Klavyeyi gevşetin ve klavyenin tabanındaki beş tırnağı avuç içi dayanağı üzerindeki yuvalardan çıkarın.



| | | | |
|---|---------------|---|----------------------------------|
| 1 | plastik çubuk | 2 | avuç içi dayanağı tırnakları (3) |
| 3 | klavye | 4 | avuç içi dayanağı |

7. Klavyeyi sert bir şekilde çekmeden, ekrana doğru kaydırın.
8. Konnektör mandalını kaldırın ve sistem kartı üzerindeki konnektöründen ayırmak için klavye kablosunu çekin.
9. Klavyeyi kaldırıp bilgisayardan çıkarın.



| | | | |
|---|----------------------|---|----------------|
| 1 | klavye sekmeleri (5) | 2 | klavye kablosu |
| 3 | konnektör mandalı | | |

Klavyeyi Değiştirme

1. [Başlamadan Önce](#) bölümündeki yönergeleri uygulayın.
2. Klavye kablosunu sistem kartındaki konnektöre kaydırın ve kabloyu sabitlemek için konnektör mandalına basın.
3. Klavyenin altındaki beş tırnağı avuç içi dayanağındaki yuvalara kaydırın.
4. Klavyeyi avuç içi dayanağındaki üç tırnağın altına sabitlemek için klavyenin kenarlarına yavaşça bastırın.
5. Ekranı kapatın ve bilgisayarı ters çevirin.
6. Klavyeyi bilgisayar tabanına sabitleyen dört vidayı takın.
7. Pili yerine takın (bkz. [Pili Değiştirme](#)).

UYARI: Bilgisayarı çalıştırmadan önce tüm vidaları yerine takın ve bilgisayarın içine kaçmış vida kalmadığından emin olun. İçeride unutulmuş vida bilgisayara zarar verebilir.

[İçerik Sayfasına Dön](#)

[İçerik Sayfasına Dön](#)

Bellek Modülleri

Dell™ Inspiron™ N5020/M5030/N5030 Servis El Kitabı

- [Bellek Modüllerini Çıkarma](#)
- [Bellek Modüllerini Çıkarma](#)

UYARI: Bilgisayarınızın içinde çalışmadan önce, bilgisayarınızla birlikte verilen güvenlik bilgilerini okuyun. Ek güvenlik en iyi uygulama bilgileri için www.dell.com/regulatory_compliance adresindeki Yasal Uygunluk Ana Sayfasına bakın.

UYARI: Yalnızca yetkili bir servis teknisyeni bilgisayarınızda onarım yapmalıdır. Dell™ tarafından yetkilendirilmemiş servislerden kaynaklanan zararlar garantinizin kapsamında değildir.

UYARI: Elektrostatik boşalımı önlemek için, bir bilek topraklama kayışı kullanarak ya da boyanmamış metal yüzeylere (bilgisayardaki bir konektör gibi) sık sık dokunarak kendinizi topraklayın.

UYARI: Sistem kartının hasar görmesini engellemek için, bilgisayar içinde çalışmadan önce ana pili çıkarın (bkz. [Pili Çıkarma](#)).

Sistem kartınıza bellek modülleri takarak bilgisayarınızın belleğini artırabilirsiniz. Bilgisayarınızın desteklediği bellek türü hakkında bilgi için *Kurulum Kılavuzu* kitapçığınızda "Özellikler" bölümüne bakın.

NOT: Dell™'den satın alınan bellek modülleri bilgisayar garantinizin kapsamındadır.

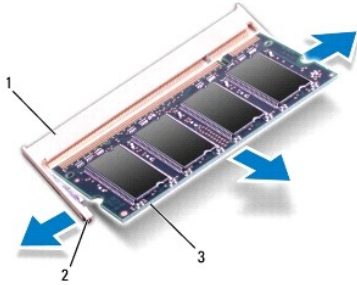
Bilgisayarınızın iki kullanıcı tarafından erişilebilen SODIMM soketi vardır.

Bellek Modüllerini Çıkarma

1. [Başlamadan Önce](#) bölümündeki yönergeleri uygulayın.
2. Pili çıkarın (bkz. [Pili Çıkarma](#)).
3. Klavyeyi çıkarın (bkz. [Klavyeyi Çıkarma](#)).

UYARI: Bellek modülü konektörünün hasar görmesini önlemek için, bellek modülü emniyet klipslerini açarken araç kullanmayın.

4. Parmak uçlarınızı kullanarak, bellek modülü konektörünün her iki ucundaki emniyet klipslerini bellek modülü çıkana kadar dikkatlice ayırın.
5. Bellek modülünü bellek modülü konektöründen çıkarın.



| | | | |
|---|-------------------------|---|-------------------------|
| 1 | bellek modülü konektörü | 2 | sabitleme klipsleri (2) |
| 3 | bellek modülü | | |

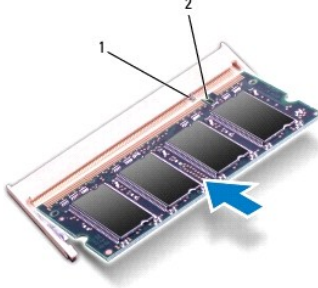
Bellek Modüllerini Çıkarma

UYARI: İki konektöre bellek modülü yüklemek istiyorsanız, "DIMMB" etiketli konektöre bir bellek modülü yüklemeyen önce "DIMMA" etiketli konektöre bir bellek modülü yükleyin.

1. [Başlamadan Önce](#) bölümündeki yönergeleri uygulayın.

2. Bellek modülünün altındaki çentiği, bellek modülünü konnektördeki tırnakla hizalayın.
3. Bellek modülünü 45 derecelik açı ile düz biçimde konnektöre kaydırın ve yerine oturana kadar aşağı doğru bastırın. Tık sesi duymazsanız, bellek modülünü çıkarıp yeniden takın.

NOT: Bellek modülü düzgün takılmamışsa bilgisayar önyüklemeye yapmayabilir.



| | | | |
|---|-------|---|--------|
| 1 | sekme | 2 | çentik |
|---|-------|---|--------|

4. Klavyeyi takın (bkz. [Klavyeyi Değiştirme](#)).
5. Pili takın (bkz. [Pil Değiştirme](#)).

UYARI: Bilgisayarı çalıştırmadan önce tüm vidaları yerine takın ve bilgisayarın içine kaçmış vida kalmadığından emin olun. İçeride unutulmuş vidadan bilgisayarınıza zarar verebilir.

6. Bilgisayarı açın.

Bilgisayar önyüklemeye yaparken bellek modüllerini algılar ve sistem yapılandırma bilgilerini otomatik olarak güncelleştirir.

Bilgisayara takılı bellek miktarını onaylamak için:

Windows® 7:

Başlat → Denetim Masası → **Sistem ve Güvenlik** → **Sistem** öğelerini tıklayın.

Windows Vista®:

Başlat → Yardım ve Destek → **Dell Sistem Bilgileri** öğelerini tıklayın.

[İçerik Sayfasına Dön](#)

[İçerik Sayfasına Dön](#)

Kablosuz Mini Kart

Dell™ Inspiron™ N5020/M5030/N5030 Servis El Kitabı

- [Kablosuz Mini Kartın Çıkarılması](#)
- [Kablosuz Mini Kartın Takılması](#)

⚠ UYARI: Bilgisayarınızın içinde çalışmadan önce, bilgisayarınızla birlikte verilen güvenlik bilgilerini okuyun. Ek güvenlik en iyi uygulama bilgileri için www.dell.com/regulatory_compliance adresindeki Yasal Uygunluk Ana Sayfasına bakın.

⚠ UYARI: Yalnızca yetkili bir servis teknisyeni bilgisayarınızda onarım yapmalıdır. Dell™ tarafından yetkilendirilmemiş servislerden kaynaklanan zararlar garantinizin kapsamında değildir.

⚠ UYARI: Elektrostatik boşalımı önlemek için, bir bilek topraklama kayışı kullanarak ya da boyanmamış metal yüzeylere (bilgisayardaki bir konektör gibi) sık sık dokunarak kendinizi topraklayın.

⚠ UYARI: Sistem kartının hasar görmesini engellemek için, bilgisayar içinde çalışmadan önce ana pili çıkarın (bkz. [Pili Çıkarma](#)).

⚠ UYARI: Kablosuz Mini Kart bilgisayarın içinde değilken, koruyucu antistatik ambalaj içinde saklayın (bilgisayarınızla birlikte verilen güvenlik yönergelerindeki "Elektrostatik Boşalma Karşı Koruma" bölümüne bakın).

✘ NOT: Dell, kendi üretimi dışındaki kablosuz Mini Kartlar için uygunluk garantisi vermez veya destek sağlamaz.

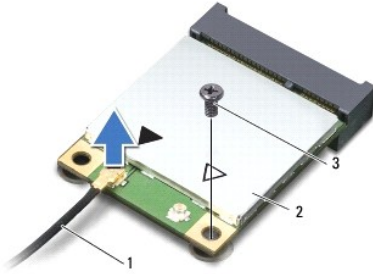
Bilgisayarınızla birlikte bir kablosuz Mini Kart sipariş ettiyseniz, kart zaten yüklenmiştir.

Bilgisayarınız bir yarım Mini Kart yuvası: Kablosuz Yerel Ağ Bağlantısı (WLAN), Wi-Fi veya Microwave Access (WiMax) için Worldwide Interoperability destekler.

✘ NOT: Kablosuz Mini Kart yuvasına takılı bir kablosuz Mini Kart olup olmaması satın alındığı zamanki bilgisayar yapılandırmasına bağlıdır.

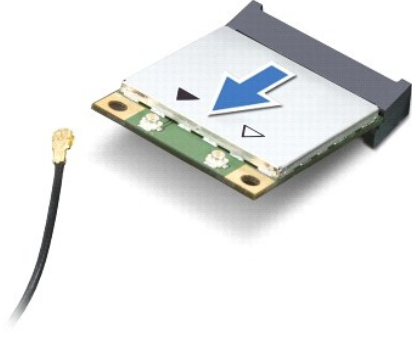
Kablosuz Mini Kartın Çıkarılması

1. [Başlamadan Önce](#) bölümündeki yönergeleri uygulayın.
2. Pili çıkarın (bkz. [Pili Çıkarma](#)).
3. Klavyeyi çıkarın (bkz. [Klavyeyi Çıkarma](#)).
4. Anten kablolarını kablosuz Mini Karttan çıkarın.



| | | | | | |
|---|---------------|---|--------------------|---|------|
| 1 | anten kablosu | 2 | kablosuz Mini Kart | 3 | vida |
|---|---------------|---|--------------------|---|------|

5. Kablosuz Mini Kartı sistem kartı üzerindeki konektöre sabitleyen vidayı sökün.
6. Kablosuz Mini Kartı sistem kartındaki konektörden çıkarın.



Kablosuz Mini Kartın Takılması

1. [Başlamadan Önce](#) bölümündeki yönergeleri uygulayın.
2. Yeni kablosuz Mini Kartı ambalajından çıkarın.

△ **UYARI:** Kartı yerine kaydırmak için sıkı ve eşit bir basınç uygulayın. Aşırı güç kullanırsanız, konnektöre zarar verebilirsiniz.

△ **UYARI:** Konnektörler doğru biçimde takılmak üzere kilitlenmıştır. Direnç hissederseniz, kartın ve sistem kartının üzerindeki konnektörleri denetleyin ve kartı yeniden hizalayın.

△ **UYARI:** Kablosuz Mini Kartın hasar görmesini önlemek için, kabloları kesinlikle kartın altına yerleştirmeyin.

3. Kablosuz Mini Kart konnektörünü sistem kartındaki konnektöre 45 derecelik bir açı ile takın.
4. Kablosuz Mini Kartın diğer ucunu sistem kartındaki yuvanın içine doğru bastırın ve Mini Kartı sistem kartı üzerindeki konnektöre sabitleyen vidayı yerine takın.
5. Siyah anten kablounu kablosuz Mini Kart üzerindeki siyah üçgenle işaretlenmiş konnektöre bağlayın.
6. Klavyeyi takın (bkz. [Klavyeyi Değiştirme](#)).
7. Pili takın (bkz. [Pili Değiştirme](#)).

△ **UYARI:** Bilgisayarı çalıştırmadan önce tüm vidaları yerine takın ve bilgisayarın içine kaçmış vida kalmadığından emin olun. İçeride unutulmuş vida bilgisayara zarar verebilir.

8. Gerekli biçimde, bilgisayarınızın sürücülerini ve yardımcı programlarını yükleyin.

🔍 **NOT:** Dell dışında bir üreticinin kablosuz Mini Kartını takıyorsanız, uygun sürücü ve yardımcı programları yüklemeniz gerekir.

[İçerik Sayfasına Dön](#)

[İçerik Sayfasına Dön](#)

Optik Sürücü

Dell™ Inspiron™ N5020/M5030/N5030 Servis El Kitabı

- [Optik Sürücüyü Çıkarma](#)
- [Optik Sürücüyü Yerine Takma](#)

UYARI: Bilgisayarınızın içinde çalışmadan önce, bilgisayarınızla birlikte verilen güvenlik bilgilerini okuyun. Ek güvenlik en iyi uygulama bilgileri için www.dell.com/regulatory_compliance adresindeki Yasal Uygunluk Ana Sayfasına bakın.

UYARI: Yalnızca yetkili bir servis teknisyeni bilgisayarınızda onarım yapmalıdır. Dell™ tarafından yetkilendirilmemiş servislerden kaynaklanan zararlar garantinizin kapsamında değildir.

UYARI: Elektrostatik boşalımı önlemek için, bir bilek topraklama kayışı kullanarak ya da boyanmamış metal yüzeylere (bilgisayardaki bir konektör gibi) sık sık dokunarak kendinizi topraklayın.

UYARI: Sistem kartının hasar görmesini engellemek için, bilgisayar içinde çalışmadan önce ana pili çıkarın (bkz. [Pili Çıkarma](#)).

Optik Sürücüyü Çıkarma

1. [Başlamadan Önce](#) bölümündeki yönergeleri uygulayın.
2. Pili çıkarın (bkz. [Pili Çıkarma](#)).
3. Klavyeyi çıkarın (bkz. [Klavyeyi Çıkarma](#)).
4. Optik sürücüyü bilgisayar tabanına sabitleyen vidayı çıkarın.
5. Optik sürücüyü optik sürücü yuvasının dışına kaydırın.



| | | | |
|---|--------------|---|------|
| 1 | optik sürücü | 2 | vida |
|---|--------------|---|------|

Optik Sürücüyü Yerine Takma

1. [Başlamadan Önce](#) bölümündeki yönergeleri uygulayın.
2. Optik sürücüyü iyice oturana kadar optik sürücü yuvasına kaydırın.
3. Optik sürücüyü bilgisayar tabanına sabitleyen vidayı çıkarın.
4. Klavyeyi takın (bkz. [Klavyeyi Değiştirme](#)).
5. Pili takın (bkz. [Pili Değiştirme](#)).

UYARI: Bilgisayarı çalıştırmadan önce tüm vidaları yerine takın ve bilgisayarın içine kaçmış vida kalmadığından emin olun. İçeride unutulmuş vida bilgisayara zarar verebilir.

[İçerik Sayfasına Dön](#)

[İçerik Sayfasına Dön](#)

Avuç İçi Dayanağı

Dell™ Inspiron™ N5020/M5030/N5030 Servis El Kitabı

- [Avuç İçi Dayanağını Çıkarma](#)
- [Avuç İçi Dayanağını Takma](#)

⚠ UYARI: Bilgisayarınızın içinde çalışmadan önce, bilgisayarınızla birlikte verilen güvenlik bilgilerini okuyun. Ek güvenlik en iyi uygulama bilgileri için www.dell.com/regulatory_compliance adresindeki Yasal Uygunluk Ana Sayfasına bakın.

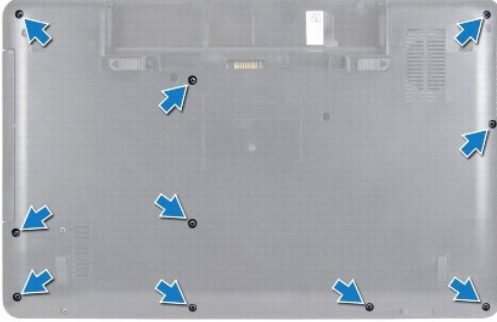
⚠ UYARI: Yalnızca yetkili bir servis teknisyeni bilgisayarınızda onarım yapmalıdır. Dell™ tarafından yetkilendirilmemiş servislerden kaynaklanan zararlar garantinizin kapsamında değildir.

⚠ UYARI: Elektrostatik boşalımı önlemek için, bir bilek topraklama kayışı kullanarak ya da boyanmamış metal yüzeylere (bilgisayardaki bir konnektör gibi) sık sık dokunarak kendinizi topraklayın.

⚠ UYARI: Sistem kartının hasar görmesini engellemek için, bilgisayar içinde çalışmadan önce ana pili çıkarın (bkz. [Pili Çıkarma](#)).

Avuç İçi Dayanağını Çıkarma

1. [Başlamadan Önce](#) bölümündeki yönergeleri uygulayın.
2. Pili çıkarın (bkz. [Pili Çıkarma](#)).
3. Avuç içi dayanağını bilgisayar tabanına sabitleyen on vidayı çıkarın.

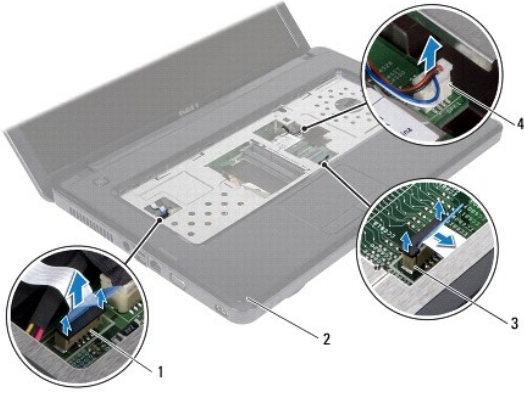


4. Klavyeyi çıkarın (bkz. [Klavyeyi Çıkarma](#)).

⚠ UYARI: Konnektörlerin zarar görmesini önlemek için, konnektör mandalını kaldırın ve kabloları çıkarın.

⚠ UYARI: Bir kabloyu çıkartırken kablunun kendisini değil, fişi veya koruyucu halkayı tutarak çekin. Bazı kablolarda kilitleme dilleri vardır; bu tür kabloları çıkartırken, kabloyu çekmeden önce kilitleme dillerini içeriye bastırın. Konnektörleri çıkartırken, konnektör pimlerinin eğilmesini önlemek için konnektörleri düz tutun. Ayrıca bir kabloyu bağlamadan önce, her iki konnektörün yönlerinin doğru olduğundan ve doğru hizalandıklarından emin olun.

5. Hoparlör kablosunu sistem kartındaki konnektörden çıkarın.
6. Konnektör mandalları kaldırın ve dokunmatik yüzey kablosu ile güç düğmesi kablosunu sistem kartındaki konnektörlerinden çıkarmak için çekme tırnaklarını çekin.



| | | | |
|---|------------------------------------|---|----------------------------|
| 1 | güç düğmesi kablo konektörü | 2 | avuç içi dayanağı |
| 3 | dokunmatik yüzey kablosu konektörü | 4 | hoparlör kablosu konektörü |

UYARI: Avuç içi dayanağının zarar görmesini önlemek için avuç içi dayanağını bilgisayar tabanından dikkatle ayırın.

7. Bilgisayar tabanı ve avuç içi dayanağı arasına bir plastik vida sokun ve avuç içi dayanağını zorlayarak bilgisayar tabanından ayırın.



| | | | |
|---|-------------------|---|---------------|
| 1 | avuç içi dayanağı | 2 | plastik çubuk |
|---|-------------------|---|---------------|

Avuç İçi Dayanağını Takma

1. [Başlamadan Önce](#) bölümündeki yönergeleri uygulayın.
2. Avuç içi dayanağındaki tırnakları bilgisayar tabanındaki yuvalara kaydırın ve avuç içi dayanağını yavaşça yerine oturtun.
3. Hoparlör kablosunu sistem kartındaki konektöre takın.
4. Dokunmatik yüzey kablosu ile güç düğmesi kablosunu sistem kartındaki konektörlerine kaydırarak, kabloları sabitlemek için konektör mandallarına bastırın.
5. Ekranı kapatın ve bilgisayarı ters çevirin.
6. Avuç içi dayanağını bilgisayar tabanına sabitleyen on vidayı yerine takın.
7. Klavyeyi takın (bkz. [Klavyeyi Değiştirme](#)).
8. Pili takın (bkz. [Pili Değiştirme](#)).

△ **UYARI** : Bilgisayarı **çalıştırmadan önce tüm vidaları** yerine takın ve bilgisayarın **içine kaçmış** vida kalmadığından emin olun. **İçeride unutulmuş** vida bilgisayara zarar verebilir.

[İçerik Sayfasına Dön](#)

[İçerik Sayfasına Dön](#)

Pil

Dell™ Inspiron™ N5020/M5030/N5030 Servis El Kitabı

- [Pili Çıkarma](#)
- [Pil Değişirme](#)

⚠ UYARI: Bilgisayarınızın içinde çalışmadan önce, bilgisayarınızla birlikte verilen güvenlik bilgilerini okuyun. Ek güvenlik en iyi uygulama bilgileri için www.dell.com/regulatory_compliance adresindeki Yasal Uygunluk Ana Sayfasına bakın.

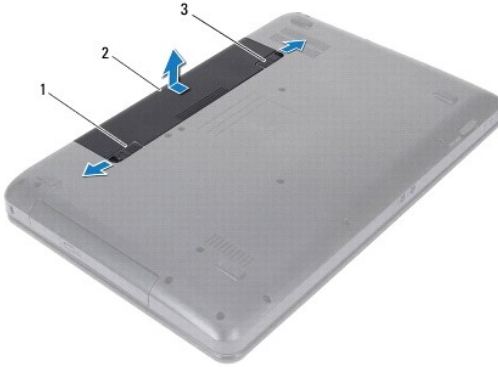
⚠ UYARI: Yalnızca yetkili bir servis teknisyeni bilgisayarınızda onarım yapmalıdır. Dell™ tarafından yetkilendirilmemiş servislerden kaynaklanan zararlar garantinizin kapsamında değildir.

⚠ UYARI: Elektrostatik boşalmı önlemek için, bir bilek topraklama kayışı kullanarak ya da boyanmamış metal yüzeylere (bilgisayardaki bir konektör gibi) sık sık dokunarak kendinizi topraklayın.

⚠ UYARI: Bilgisayarın zarar görmesini önlemek için, yalnız bu modeldeki Dell bilgisayar için tasarlanmış olan pilleri kullanın. Başka Dell bilgisayarlar için tasarlanmış pilleri kullanmayın.

Pili Çıkarma

1. [Başlamadan Önce](#) bölümündeki yönergeleri uygulayın.
2. Bilgisayarı kapatın ve ters çevirin.
3. Pil kilidi mandalını kaydırarak açık konuma getirin.
4. Pil serbest bırakma mandalını yana kaydırın.
5. Pili döndürüp kaldırarak pil yuvasından çıkarın.



| | | | | | |
|---|-----------------------------|---|-----|---|-----------------------|
| 1 | pil serbest bırakma mandalı | 2 | pil | 3 | pil kilitleme mandalı |
|---|-----------------------------|---|-----|---|-----------------------|

Pil Değişirme

1. [Başlamadan Önce](#) bölümündeki yönergeleri uygulayın.
2. Pil üzerindeki tırnakları pil yuvasındaki yarıklara hizalayın.
3. Pili yuvaya takın ve yerine oturana kadar itin.
4. Pil kilitleme mandalını kaydırarak kilitli konuma getirin.

[İçerik Sayfasına Dön](#)

[İçerik Sayfasına Dön](#)

Hoparlörler

Dell™ Inspiron™ N5020/M5030/N5030 Servis El Kitabı

- [Hoparlörleri Çıkarma](#)
- [Hoparlörleri Takma](#)

UYARI: Bilgisayarınızın içinde çalışmadan önce, bilgisayarınızla birlikte verilen güvenlik bilgilerini okuyun. Ek güvenlik en iyi uygulama bilgileri için www.dell.com/regulatory_compliance adresindeki Yasal Uygunluk Ana Sayfasına bakın.

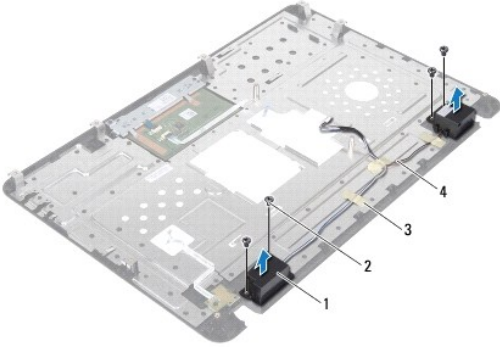
UYARI: Yalnızca yetkili bir servis teknisyeni bilgisayarınızda onarım yapmalıdır. Dell™ tarafından yetkilendirilmemiş servislerden kaynaklanan zararlar garantinizin kapsamında değildir.

UYARI: Elektrostatik boşalımı önlemek için, bir bilek topraklama kayışı kullanarak ya da boyanmamış metal yüzeylere (bilgisayardaki bir konektör gibi) sık sık dokunarak kendinizi topraklayın.

UYARI: Sistem kartının hasar görmesini engellemek için, bilgisayar içinde çalışmadan önce ana pili çıkarın (bkz. [Pili Çıkarma](#)).

Hoparlörleri Çıkarma

- [Başlamadan Önce](#) bölümündeki yönergeleri uygulayın.
- Pili çıkarın (bkz. [Pili Çıkarma](#)).
- Klavyeyi çıkarın (bkz. [Klavyeyi Çıkarma](#)).
- Avuç içi dayanağını çıkarın (bkz. [Avuç İçi Dayanağını Çıkarma](#)).
- Avuç içi dayanağını ters çevirin.
- Hoparlörleri avuç içi dayanağına sabitleyen dört vidayı çıkarın.
- Hoparlör kablosunun yönlendirmesini not edin. Yapışkan bandı sökün ve hoparlörleri kabloları ile birlikte avuç içi dayanağından kaldırın.



| | | | |
|---|-----------------|---|------------------|
| 1 | hoparlörler (2) | 2 | vida (4) |
| 3 | yapışkan bant | 4 | hoparlör kablosu |

Hoparlörleri Takma

- [Başlamadan Önce](#) bölümündeki yönergeleri uygulayın.
- Hoparlörleri avuç içi dayanağı üzerine yerleştirmek için hizalama direklerini kullanın.
- Hoparlörleri avuç içi dayanağına sabitleyen dört vidayı yerine takın.
- Hoparlör kablosunu yönlendirin ve yapışkan bandı takın.

5. Avu i dayanađını takın (bkz. [Avu İi Dayanađını Takma](#)).

6. Klavyeyi takın (bkz. [Klavyeyi Deđiřtirme](#)).

7. Pili takın (bkz. [Pil Deđiřtirme](#)).

Δ UYARI: Bilgisayarı alıřtırmadan nce tm vidaları yerine takın ve bilgisayarın iine kamıř vıda kalmadıđından emin olun. İeride unutulun vıda bilgisayara zarar verebilir.

[İerik Sayfasına Dn](#)

[İçerik Sayfasına Dön](#)

Sistem Kartı

Dell™ Inspiron™ N5020/M5030/N5030 Servis El Kitabı

- [Sistem Kartını Çıkarma](#)
- [Sistem Kartını Yerine Takma](#)
- [BIOS'a Servis Etiketini Girme](#)

⚠ UYARI: Bilgisayarınızın içinde çalışmadan önce, bilgisayarınızla birlikte verilen güvenlik bilgilerini okuyun. Ek güvenlik en iyi uygulama bilgileri için www.dell.com/regulatory_compliance adresindeki Yasal Uygunluk Ana Sayfasına bakın.

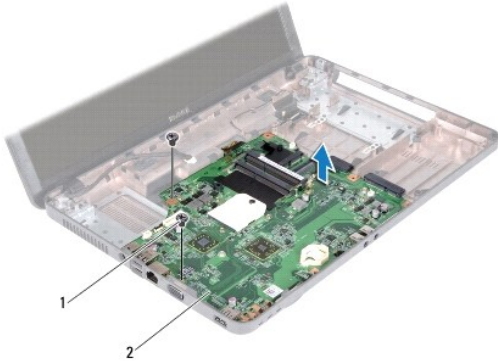
⚠ UYARI: Yalnızca yetkili bir servis teknisyeni bilgisayarınızda onarım yapmalıdır. Dell™ tarafından yetkilendirilmemiş servislerden kaynaklanan zararlar garantinizin kapsamında değildir.

⚠ UYARI: Elektrostatik boşalımı önlemek için, bir bilek topraklama kayışı kullanarak ya da boyanmamış metal yüzeylere (bilgisayardaki bir konektör gibi) sık sık dokunarak kendinizi topraklayın.

⚠ UYARI: Sistem kartının hasar görmesini engellemek için, bilgisayar içinde çalışmadan önce ana pili çıkarın (bkz. [Pili Çıkarma](#)).

Sistem Kartını Çıkarma

1. [Başlamadan Önce](#) bölümündeki yönergeleri uygulayın.
2. Pili çıkarın (bkz. [Pili Çıkarma](#)).
3. Klavyeyi çıkarın (bkz. [Klavyeyi Çıkarma](#)).
4. Avuç içi dayanağını çıkarın (bkz. [Avuç İçi Dayanağını Çıkarma](#)).
5. Bellek modüllerini çıkarın (bkz. [Bellek Modüllerini Çıkarma](#)).
6. Sabit disk sürücüsünü çıkarın (bkz. [Sabit Sürücüyü Çıkarma](#)).
7. Optik sürücüyü çıkarın (bkz. [Optik Sürücüyü Çıkarma](#)).
8. Mini Kartı çıkarın (bkz. [Kablosuz Mini Kartın Çıkarılması](#)).
9. Bluetooth modülünü çıkarın (bkz. [Bluetooth Modülünü Çıkarma](#)).
10. İşlemci ısı emicisini çıkarın (bkz. [İşlemci Isı Emicisini Çıkarma](#)).
11. İşlemci modülünü çıkarın (bkz. [İşlemci Modülünü Çıkarma](#)).
12. Düğme pili çıkarın (bkz. [Düğme Pili Çıkarma](#)).
13. Basın ve Ortam Kartı Okuyucudaki takılı kartları çıkarın.
14. Sistem kartını bilgisayar tabanına sabitleyen iki vidayı çıkarın.



| | | | |
|---|-------------|---|--------------|
| 1 | vidalar (2) | 2 | sistem kartı |
|---|-------------|---|--------------|

15. Sistem kartı aksamını kaldırarak bilgisayar tabanından çıkarın.

Sistem Kartını Yerine Takma

1. [Başlamadan Önce](#) bölümündeki yönergeleri uygulayın.
2. Sistem kartındaki konnektörler ile bilgisayar tabanındaki yuvaları hizalayın ve bilgisayar tabanına yerleştirin.
3. Sistem kartını bilgisayar tabanına sabitleyen iki vidayı yerine takın.
4. Ortam Kartı Okuyucusundan çıkardığınız herhangi bir kartı takın veya boş bırakın..
5. Düğme pili yerine takın (bkz. [Düğme Pili Değiştirme](#)).
6. İşlemci modülünü yerine takın (bkz. [İşlemci Modülünü Takma](#)).
7. İşlemci ısı emicisini takın (bkz. [İşlemci Isı Emicisini Takma](#)).
8. Bluetooth modülünü takın (bkz. [Bluetooth Modülünü Yerine Takma](#)).
9. Mini Kartı takın (bkz. [Kablosuz Mini Kartın Takılması](#)).
10. Optik sürücüyü yerine takın (bkz. [Optik Sürücüyü Yerine Takma](#)).
11. Sabit disk sürücüsünü yerine takın (bkz. [Sabit Sürücüyü Takma](#)).
12. Bellek modüllerini takın (bkz. [Bellek Modüllerini Çıkarma](#)).
13. Avuç içi dayanağını takın (bkz. [Avuç İçi Dayanağını Takma](#)).
14. Klavyeyi takın (bkz. [Klavyeyi Değiştirme](#)).
15. Pili takın (bkz. [Pil Değiştirme](#)).

UYARI: Bilgisayarı çalıştırmadan önce tüm vidaları yerine takın ve bilgisayarın içine kaçmış vida kalmadığından emin olun. İçeride unutulmuş vida bilgisayara zarar verebilir.

16. Bilgisayarı açın.

NOT: Sistem kartını yerine taktıktan sonra yeni sistem kartının BIOS' una Servis Etiketini girin.

17. Servis etiketini girin (bkz. [BIOS'a Servis Etiketini Girme](#)).

BIOS'a Servis Etiketini Girme

1. AC adaptörünün prize takıldığından ve ana pilin düzgün şekilde takılı olduğundan emin olun.
2. Bilgisayarı açın.
3. Sistem kurulumu programına girmek için POST işlemi sırasında <F2> tuşuna basın.
4. Güvenlik sekmesine gidin ve **Servis Etiketini Belirle** alanına servis etiketini girin.

[İçerik Sayfasına Dön](#)